

#Warszawa2030

WARSZAWA PRZYSZŁOŚCI

STRATEGIA #Warszawa2030

PROJEKT DO KONSULTACJI SPOŁECZNYCH



KWIECIEŃ 2017 r.

SPIS TREŚCI

WPROWADZENIE 3

FORMUŁA PRAC 4

WIZJA WARSZAWY W 2030 ROKU 5

POTENCJAŁY I WYZWANIA 6

CELE STRATEGICZNE I OPERACYJNE 7

ZMIANY WZGLĘDEM POPRZEDNIEJ EDYCJI STRATEGII 26

SYSTEM REALIZACJI 28

SPRAWOZDAWCZOŚĆ I OCENA 31

WPROWADZENIE

Strategia rozwoju Warszawy **definiuje politykę rozwoju miasta w perspektywie 2030 roku**. Stanowi wytyczną dla władz lokalnych oraz współpracujących organizacji, na jakich sferach funkcjonowania miasta mają skupiać swe starania na rzecz rozwoju Warszawy. Umożliwia tym samym koordynację działań podejmowanych w różnych dziedzinach, przez różne podmioty i w różnym czasie, zwiększając ich spójność i efektywność. Strategia stanowi deklarację, w jakim kierunku będzie zmieniało się miasto przez następne lata.

Strategia jest dokumentem ogólnym, określającym wizję Warszawy w 2030 roku oraz długo- i średniookresowe cele, które mają doprowadzić do jej urzeczywistnienia. Uszczegóławiają ją programy, wskazujące konkretne rozwiązania i zadania do realizacji.

Prezentowana Strategia jest efektem kilkunastomiesięcznych dyskusji nad przyszłością Warszawy. Została wypracowana w modelu partycypacyjnym, od początku procesu angażując w prace społeczność lokalną i innych zainteresowanych, jak również przyszłych realizatorów strategii. Dało to możliwość ukierunkowania rozwoju Warszawy – miejsca zamieszkania, nauki, pracy, spędzania czasu i rozwoju – zgodnie z ich oczekiwaniami i aspiracjami.

Strategia, aby zapewnić wysoką jakość życia obecnym i przyszłym pokoleniom warszawiaków koncentruje się na wykorzystaniu kluczowych potencjałów miasta oraz wychodzeniu naprzeciw stojących przed nim wyzwaniom. Opiera się na fundamentach zbudowanych podczas realizacji poprzednich edycji strategii oraz wdrażanych polityk sektorowych, m.in. takich jak: *Społeczna Strategia Warszawy*, *Innowacyjna Warszawa 2020: Program wspierania przedsiębiorczości*, *Program ochrony środowiska dla m.st. Warszawy*, *Strategia zrównoważonego rozwoju systemu transportowego Warszawy* oraz *Zintegrowany Program Rewitalizacji m.st. Warszawy*. Kontynuuje zapoczątkowane przez nie procesy rozwojowe. Jednocześnie uwzględnia uwarunkowania zewnętrzne, jakimi są w szczególności pełnienie funkcji stolicy kraju, konkurowanie o zasoby z europejskimi metropoliami, zmiany dokonujące się w sferze kulturowej i technologicznej.

Cele postawione przed Warszawą w perspektywie 2030 roku skupiają się na człowieku – twórcy i użytkowniku miasta. To mieszkańcy są siłą napędową i sprawcą stolicy. Niezależnie od tego jak długo mieszkają w Warszawie, ich pochodzenia, zamożności, stanu zdrowia, wieku, płci, orientacji czy poglądów, tworzą miasto w wymiarze ideowym i materialnym. Ten potencjał wspierają osoby odwiedzające Warszawę – z racji codziennych dojazdów do miejsc nauki i pracy, spędzania czasu przeznaczanego na rozwój i odpoczynek.

Potencjał mieszkańców, ich wiedza oraz kompetencje kulturowe, społeczne i zawodowe, a także łączące ich poczucie wspólnoty stanowią podstawę dalszego rozwoju miasta. Dlatego nacisk położony jest na włączenie wszystkich w życie miasta w wymiarze społecznym, kulturowym, politycznym i gospodarczym. Ważną rolę w tym kontekście pełnią solidarność społeczna, szacunek i otwartość wobec drugiego człowieka oraz dynamicznie zmieniającego się świata, odpowiedzialność, zaangażowanie w pracę i w sprawy publiczne oraz rozwijanie własnego potencjału poprzez ciągłe uczenie się.

Jednocześnie miasto jest rozwijane dla jego mieszkańców i użytkowników, aby mogli zaspokajać swoje potrzeby, korzystając z oferty usług dostarczanych przez sferę publiczną i komercyjną. Wymaga to zachowania równowagi między funkcjami lokalnymi a metropolitalnymi, kształtowania ładu przestrzennego z poszanowaniem dziedzictwa kulturowego i przyrodniczego oraz różnorodności poszczególnych obszarów, jak również efektywnego zarządzania dostępnymi zasobami.

Warszawa jest przestrzenią możliwości, miastem nieustannie zmieniającym się i dającym impulsy do działania. Czerpie z tradycji walki o wolność i możliwości decydowania o sobie. Czyni to Warszawę niepowtarzalną, wartą odwiedzenia, studiowania i przyswojenia, zachęcającą do lokowania tu działań i do twórczej ich kontynuacji.

FORMUŁA PRAC

Strategia jest efektem blisko dwuletnich prac, przebiegających w czterech etapach:

- ewaluacja mid-term *Strategii Rozwoju Miasta Stołecznego Warszawy do 2020 roku*, weryfikująca stan realizacji strategii oraz wskazująca nowe uwarunkowania rozwoju,
- określenie wizji Warszawy w 2030 roku, ukierunkowującej dalsze prace,
- identyfikacja wyzwań, którym musi sprostać miasto, oraz potencjałów do wykorzystania w kontekście osiągnięcia wizji,
- sformułowania celów strategicznych i operacyjnych, których realizacja pozwoli osiągnąć stan opisany w wizji.

W pracach nad strategią bardzo ważną rolę odegrały opinie i spostrzeżenia społeczności lokalnej – mieszkańców, przedsiębiorców, organizacji, jak i innych interesariuszy. To na ich podstawie sformułowano wizję Warszawy w 2030 roku, diagnozę miasta, jak i cele do realizacji.

Były one zgłaszane i zbierane z wykorzystaniem różnych form i narzędzi:



Na bazie zebranego materiału Grupy Robocze ds. aktualizacji strategii sformułowały wytyczne dotyczące zakresu wizji i celów, które zostały przełożone na zapisy strategii przez Zespół Redakcyjny i wspierających go ekspertów. Nad postępowaniem prac czuwał Komitet Sterujący ds. aktualizacji strategii, złożony z dyrektorów poszczególnych Biur Urzędu m.st. Warszawy. Rezultaty poszczególnych etapów procesu zostały zaakceptowane przez Prezydenta m.st. Warszawy.

Prezentowany projekt strategii zostanie poddany konsultacjom społecznym oraz ewaluacji ex-ante. Zebrane uwagi zostaną wykorzystane do przygotowania ostatecznej wersji strategii, która zostanie przedłożona do zatwierdzenia Radzie m.st. Warszawy.

WIZJA WARSZAWY W 2030 ROKU

WIZJA DEFINIUJE WARSZAWĘ
W 2030 ROKU, OKREŚLAJĄC JĄ
W TRZECH WYMIARACH:

AKTYWNI MIESZKAŃCY

Warszawa to My, jej mieszkańcy. Podążamy własną drogą, rozwijamy nasze zainteresowania, realizujemy osobiste marzenia i zawodowe ambicje, ale wspólnie angażujemy się w życie miasta i czujemy się za nie odpowiedzialni.

PRZYJAZNE MIEJSCE

Warszawa to miasto, w którym każdy czuje się jak u siebie, wolny i bezpieczny. Bogactwo przestrzeni, wynikające z umiejętnego łączenia tradycji z nowoczesnością, środowiska miejskiego z przyrodniczym, lokalności z wielkomiejskością, oferuje wygodę życia i sprzyjające warunki do działania.

OTWARTA METROPOLIA

Warszawa to miasto otwarte na świat. Śmiało wychodzące naprzeciw wyzwaniom, inspirujące innych. Dzięki swojej różnorodności i nastawieniu na współpracę jest wyjątkowym środowiskiem do kreowania i rozwijania idei. Stanowi ważny węzeł sieci europejskich metropolii.

POTENCJAŁY I WYZWANIA

Osiągnięcie wizji Warszawy w 2030 roku wymaga ukierunkowania działań tak, aby wykorzystywać w jak największym stopniu potencjały miasta, jak i wychodzić naprzeciw stojącym przed nim wyzwaniom.

Poniżej przedstawiono kluczowe potencjały i wyzwania Warszawy, wskazując jednocześnie ich oddziaływanie na jeden lub więcej elementów wizji miasta (Aktywni mieszkańcy – AM; Przyjazne miejsce – PM, Otwarta metropolia – OM).

POTENCJAŁY WARSZAWY

- Niemal 2 mln mieszkańców, w większości zadowolonych z faktu zamieszkania w Warszawie (AM, PM)
- Stołeczność, której efektem jest m.in. nagromadzenie instytucji o znaczeniu krajowym (OM)
- Największy w Polsce rynek pracy (AM)
- Wysoki poziom edukacji w znaczącej części szkół i przedszkoli (AM)
- Obecność najlepszych w Polsce uczelni wyższych oraz atrakcyjność akademicka miasta (AM, OM)
- Instytucje kultury oraz oferta kulturalna (AM)
- Wysoki poziom bezpieczeństwa wskazany zarówno w statystykach, jak i w opiniach mieszkańców (PM)
- Zróżnicowana przestrzeń, w której ważne miejsce zajmuje Wisła i tereny zieleni (PM)
- Dostępność wolnej przestrzeni do zagospodarowania (PM, OM)
- Wzrost znaczenia współpracy w Obszarze Metropolitalnym Warszawy (PM, OM)
- Podaż przestrzeni i instytucji oferujących możliwości organizacji imprez międzynarodowych (OM)
- Gospodarczy biegun wzrostu o znaczeniu międzynarodowym (OM)
- Dobra dostępność komunikacyjna krajowa i międzynarodowa (OM)
- Relatywnie silnie rozwinięty sektor badawczo-rozwojowy (OM)
- Warszawa w przekonaniu wielu Polaków jako miejsce startu zawodowego oraz dobre miejsce do życia (OM)
- Wysoka ocena miasta w świadomości obcokrajowców – turyści, przedsiębiorcy (OM)
- Rozwój kontaktów z miastami partnerskimi, szczególnie z Berlinem, a także współpraca w ramach międzynarodowych organizacji (OM)

WYZWANIA STOJĄCE PRZED WARSZAWĄ

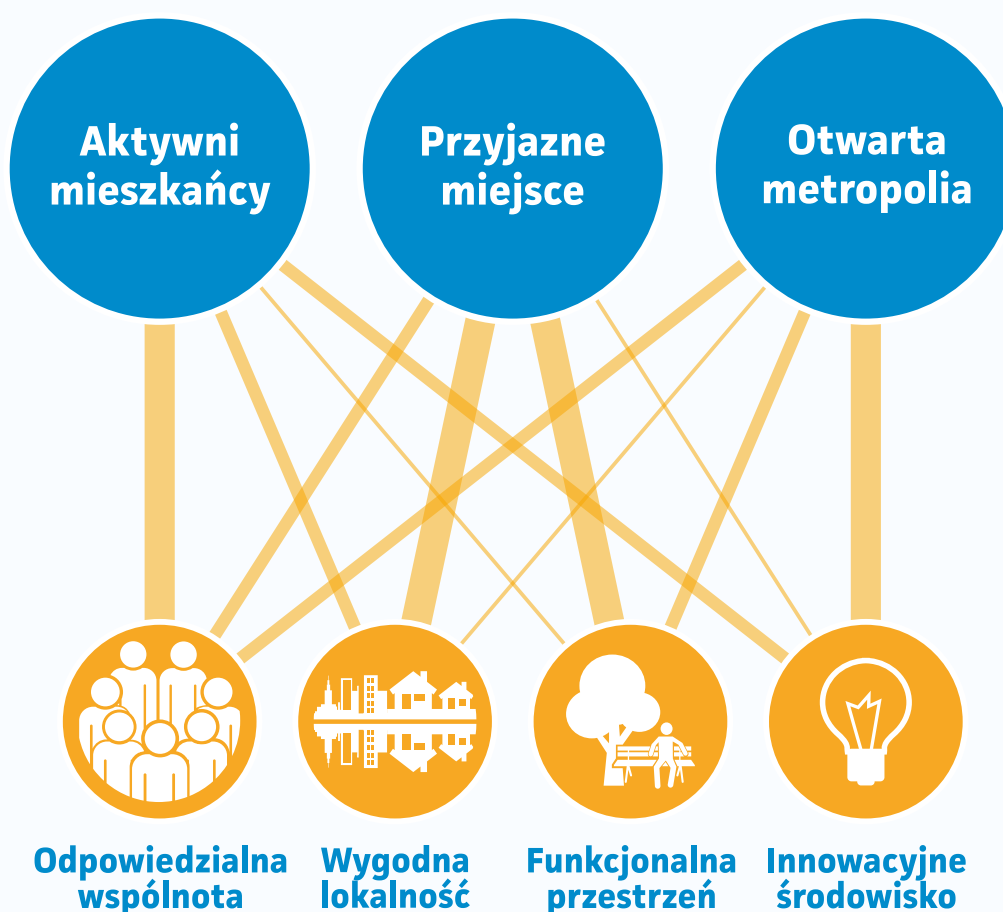
- Relatywnie małe zainteresowanie mieszkańców sprawami miasta oraz deficyt współpracy mieszkańców na rzecz miasta i jego społeczności (AM)
- Zmiany demograficzne, w tym starzenie się społeczeństwa (AM, PM)
- Wciąż słabe relacje między warszawskimi uczelniami a biznesem i administracją lokalną (AM, OM)
- Niewystarczająco dostosowana oferta mieszkań do potrzeb i możliwości finansowych mieszkańców (PM)
- Braki w przestrzeni spędzania wolnego czasu (PM)
- Niski poziom uczestnictwa w kulturze w odniesieniu do dostępnej oferty (AM)
- Częste przekroczenia norm stężeń pyłów – smog (PM)
- Niski poziom wykorzystania odnawialnych źródeł energii (PM)
- Zbyt słabo rozwinięta integracyjna funkcja Wisły (PM)
- Zróżnicowanie dostępności infrastruktury technicznej i społecznej między dzielnicami (PM)
- Niewykształcona w pełni policentryczna struktura funkcjonalno-przestrzenna miasta (PM)
- Zbyt duże zatłoczenie komunikacyjne miasta (PM)
- Rosnące potrzeby w zakresie dostępności i jakości sieci komunikacji miejskiej, dróg rowerowych i pieszych (PM)
- Silne zróżnicowanie nasycenia podmiotami gospodarczymi i w konsekwencji tego miejscami pracy między dzielnicami (PM)
- Niezadawalający poziom umiędzynarodowienia warszawskich uczelni (OM)

CELE STRATEGICZNE I OPERACYJNE

Osiągnięcie wizji Warszawy w 2030 roku będzie możliwe dzięki realizacji czterech celów strategicznych oraz uszczegóławiających je celów operacyjnych.

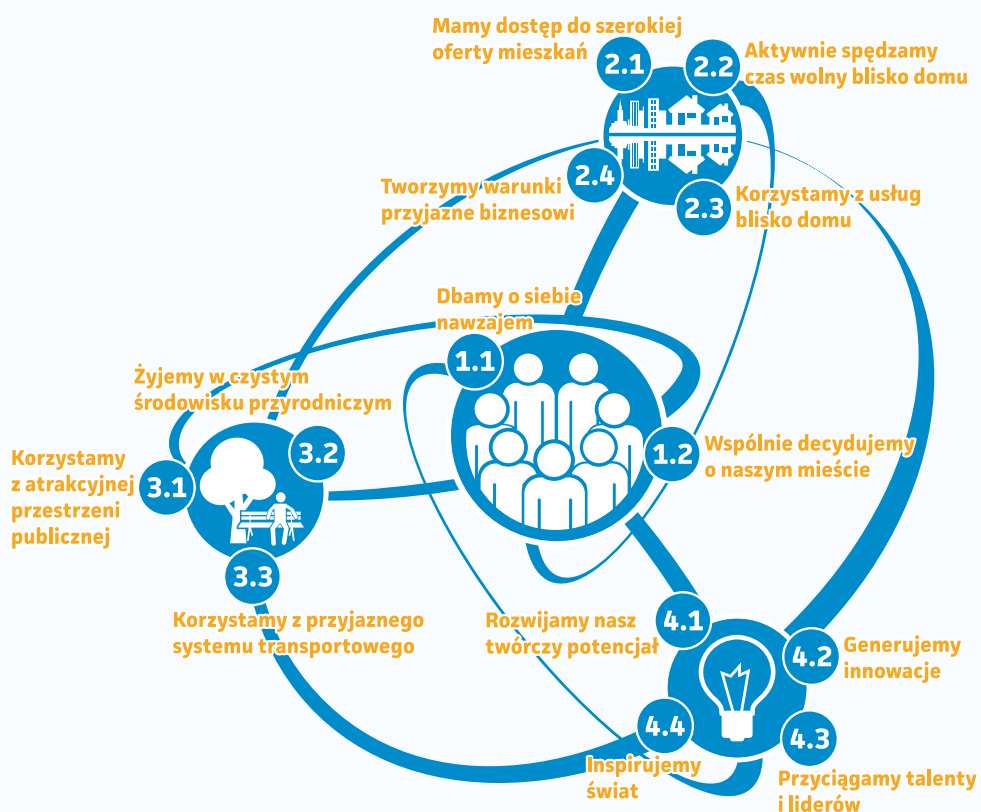
Są one wyrazem dokonanego wyboru i skoncentrowania się na najważniejszych aspektach warunkujących rozwój miasta w pożądanym kierunku.

Cele strategiczne odnoszą się do wizji w sposób horyzontalny. Ich wkład w osiągnięcie zakładanego w 2030 roku stanu miasta jest zróżnicowany:

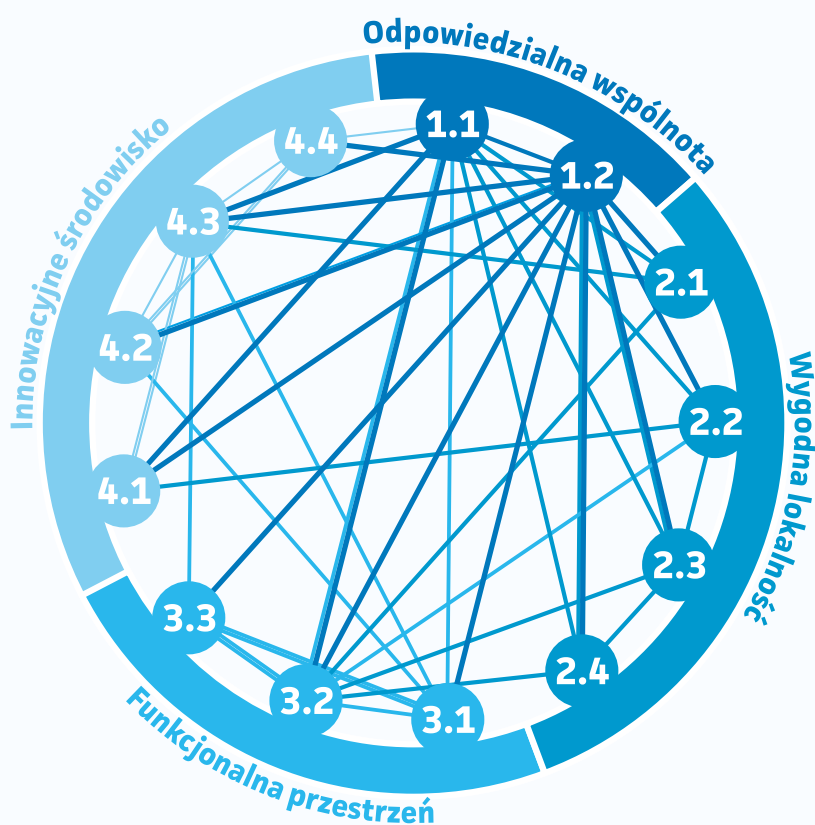


Najsilniejszy wpływ na osiągnięcie wizji Warszawy będzie miała realizacja celu 1. Odpowiedzialna wspólnota. Warunkuje on w pewnym stopniu również realizację pozostałych celów strategicznych, ponieważ skupia się na postawach społeczności lokalnej, w tym osób odpowiedzialnych za realizowanie polityki rozwoju miasta.

Cele operacyjne uszczegóławiają sposób osiągnięcia danego celu strategicznego, nie wskazują jednak konkretnych zadań czy projektów do realizacji, pozostawiając to do rozstrzygnięcia w dokumentach niższego szczebla, tj. programach rozwoju.



Cele operacyjne są ze sobą powiązane – poszczególne cele wspierają realizację lub są warunkowane osiągnięciem innych, bądź wspólnie tworzą wartość dodaną, stanowiącą bezpośredni wkład w osiągnięcie wizji.





CEL STRATEGICZNY 1. ODPOWIEDZIALNA WSPÓLNOTA

Poziom rozwoju Warszawy jest konsekwencją codziennych działań i wyborów jej mieszkańców, zarówno w wymiarze bezpośrednim, jak i pośrednim – poprzez decyzje wybranych władz i wspierającej je administracji. Warszawiacy są jednocześnie twórcami i użytkownikami miasta a ich aktywność wpływa na jego stan obecny i przyszłość. Świadomość tej zależności będzie przyczyniała się do zrównoważonego rozwoju miasta. Kluczem do jego osiągnięcia będzie ukształtowanie postaw obywatelskich i społecznych mieszkańców oraz urzędników. W tworzeniu odpowiedzialnej wspólnoty ważną rolę odegrają działania w sferze kultury i edukacji, które przyczynią się do podniesienia kompetencji i aktywności społecznej warszawiaków

oraz do upowszechnienia wartości integrujących mieszkańców Warszawy i sprzyjających jej rozwojowi. Zrozumienie potrzeb i szacunek do drugiego człowieka, poszanowanie historii miejsca w jej materialnym i niematerialnym wymiarze, dziedzictwa kulturowego i przyrodniczego przy jednoczesnej chęci kształtowania własnego życia i dynamicznie zmieniającego się otoczenia, będą stanowiły podstawę budowania odpowiedzialnej wspólnoty. Będzie ona współdziałała formalnie i nieformalnie na rzecz miasta. Jednocześnie będzie otwartą wspólnotą, świadomą swojego znaczenia i odpowiedzialności w skali regionu, kraju i świata.

Sukces realizacji tego celu będzie mierzony za pomocą wskaźnika:

Indeks zaufania

Cel ten zostanie osiągnięty poprzez realizację dwóch celów operacyjnych:

- 1.1. Dbamy o siebie nawzajem;
- 1.2. Wspólnie decydujemy o naszym mieście.



CEL OPERACYJNY 1.1.

DBAMY O SIEBIE NAWZAJEM

Tworzymy wspólnotę warszawiaków, którzy są dumni ze swojego miasta, są otwarci oraz troszczą się o siebie nawzajem i najbliższe otoczenie.

Tworzenie wspólnoty mieszkańców bazuje na dbaniu o siebie nawzajem, wzajemnym szacunku niezależnie od m.in.: pochodzenia, zamożności, stanu zdrowia, wieku, płci, orientacji czy poglądów. Nacisk zostanie położony na budowanie więzi społecznych, a więc relacji i zależności włączających osobę, rodziny do grupy, społeczności.

W tym celu rozwinięte zostaną działania ukierunkowane na poznawanie się osób zamieszkujących dany budynek, osiedle, rejon. Wspólne kontakty w przestrzeni publicznej sprzyjać będą zmniejszaniu anonimowości i integracji nowych mieszkańców. Dzięki wzmacnianiu postaw prospołecznych wśród mieszkańców oraz zaangażowaniu instytucji i organizacji działających na rzecz integracji społecznej, zmniejszone zostanie wykluczenie społeczne. Mieszkańcy będą włączani we wspólne działania, które będą godziły potrzeby jednostki i wspólnoty. Rozwój dobrych relacji sąsiedzkich poprawi wymianę informacji na temat usług i wsparcia dla różnych grup mieszkańców. Instytucje, organizacje oraz przedsiębiorcy działający lokalnie otworzą się na otoczenie

i społeczności lokalne. Poprzez działania animacyjne mieszkańcy będą bardziej wrażliwi na potrzeby innych, rozwinie się samopomoc sąsiedzka. Wzrost poczucia identyfikacji i zadbanie o otoczenie miejsca zamieszkania, przełoży się na zbudowanie tożsamości lokalnej, podtrzymanie pamięci o poprzednich pokoleniach warszawiaków, historii miejsca w kontekście historii Warszawy. Otwarte miejsca aktywności lokalnej będą umożliwiały mieszkańcom prowadzenie różnorodnej działalności, a poprzez to również nabywanie i rozwijanie kompetencji społecznych.

Realizacja tego celu wymaga zastosowania systemowych rozwiązań, obejmujących:

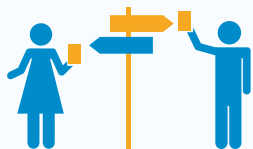
- zapewnienie działań animacyjnych i otwartych miejsc aktywności lokalnej, sprzyjających budowaniu relacji;
- zbudowanie szerokich partnerstw, w tym z organizacjami pozarządowymi, instytucjami i przedsiębiorcami działającymi na danym terenie oraz sformalizowanymi i niesformalizowanymi grupami mieszkańców;
- otwarcie funkcjonujących na danym terenie instytucji na współdziałanie wzajemne i z lokalnymi społecznościami.

Sukces realizacji tego celu będzie mierzony za pomocą wskaźnika:

Odsetek mieszkańców podejmujących działania na rzecz innych mieszkańców

Osiągnięcie tego celu będzie wspierane poprzez realizację innych celów: rozwinięcie profesjonalnego współzarządzania (cel 1.2.) oraz zwiększenie dostępności lokalnych miejsc aktywności (cel 2.2.) będzie sprzyjało budowaniu relacji społecznych.

Cel ten będzie wspierał realizację innych celów: prospołeczne postawy mieszkańców będą przekładały się na dbałość o środowisko przyrodnicze (cel 3.2.). Większa otwartość na różnorodność i innego człowieka będzie tworzyła warunki dla podnoszenia twórczego potencjału mieszkańców (cel 4.1.), a atmosfera życzliwości będzie sprzyjała przyciąganiu talentów i liderów (cel 4.3.).



CEL OPERACYJNY 1.2.

WSPÓLNIE DECYDUJEMY O NASZYM MIEŚCIE

Tworzymy wspólnotę warszawiaków, którzy czują się gospodarzami miasta i mają realny wpływ na podejmowanie decyzji dotyczących jego funkcjonowania.

Zbudowanie odpowiedzialnej wspólnoty, interesującej i angażującej się w sprawy miasta wymaga zapewnienia mieszkańcom mechanizmów umożliwiających realne oddziaływanie na sposób zarządzania Warszawą. Wzmocnienie lokalnej demokracji, w tym poczucia wpływu, przełoży się w przyszłości na większą świadomość obywatelską na poziomie regionu, kraju i Unii Europejskiej.

Rozwój współzarządzania będzie wiązał się z podniesieniem sprawności oraz zmianą sposobu funkcjonowania urzędu, jak również wzmocnieniem poczucia misji urzędników. Wewnętrzny przepływ informacji oraz zarządzanie wiedzą i relacjami zostanie usprawnione. Zwiększeniu ulegnie transparentność funkcjonowania samorządu poprzez prowadzenie otwartej polityki informacyjnej o realizowanych działaniach oraz uwarunkowaniach podejmowanych decyzji. Uporządkowane zostaną zasady współpracy mieszkańców, organizacji pozarządowych i instytucji otoczenia biznesu z administracją. W większym stopniu będzie wykorzystywana wiedza o potrzebach mieszkańców, możliwościach zaspokajania tych potrzeb oraz o przebiegu i efektach dotychczas prowadzonych działań. Rozwinięciu ulegną instrumenty współdziałania

i wspólnego podejmowania decyzji. Ponadto nacisk zostanie położony na edukację obywatelską, upowszechnienie wiedzy w zakresie funkcjonowania samorządu i miasta, a także pobudzenie zainteresowania sprawami miejskimi. Stworzone zostaną możliwości ciągłego nabywania doświadczenia obywatelskiego, które będzie się materializować na poziomie samorządności uczniowskiej, spółdzielczej, pracowniczej i pozarządowej. Rozwijane będą umiejętności prowadzenia dialogu, przy jednoczesnym przeciwdziałaniu stereotypom. W zarządzaniu miastem jako inspiracja wykorzystywane będą rozwiązania stosowane przez inne podmioty, zarówno ze sfery administracji publicznej, jak i z sektorów przedsiębiorstw oraz organizacji pozarządowych. Rozwijane będą również relacje instytucjonalne w obszarze metropolitalnym, ale także w ramach regionalnych, krajowych i międzynarodowych sieci współpracy.

Realizacja tego celu wymaga zastosowania systemowych rozwiązań, obejmujących:

- rozwój i udostępnienie narzędzi informacyjno-komunikacyjnych.

Sukces realizacji tego celu będzie mierzony za pomocą wskaźnika:

Odsetek mieszkańców podejmujących aktywność obywatelską w sprawach lokalnych

Osiągnięcie tego celu będzie wspierane poprzez realizację innych celów: wzmocnienie postaw prospołecznych mieszkańców (cel 1.1.), podniesienie twórczego potencjału mieszkańców (cel 4.1.) oraz zwiększenie dostępności lokalnych miejsc aktywności (cel 2.2.) będzie sprzyjało ułatwianiu współdziałania.

Cel ten będzie wspierał realizację innych celów: współzarządzanie wpłynie na jakość działań prowadzonych w ramach pozostałych celów strategii – stworzy mieszkańcom i innym interesariuszom warunki do aktywnego włączenia się w ich planowanie i realizację.



CEL STRATEGICZNY 2. WYGODNA LOKALNOŚĆ

Zapewnienie wygody życia i działania, w tak dużym mieście jak Warszawa, wymaga zachowania równowagi między wielkomięjskością i pełnionymi przez nią stołecznymi funkcjami a środowiskiem codziennego życia mieszkańców. W tym kontekście ważne jest łączenie podstawowych funkcji miejskich z miejscem zamieszkania, rozumianym jako osiedle czy dzielnica. Dotyczy to zapewnienia mieszkańcom możliwości zaspokajania codziennych potrzeb blisko domu – dostępu do podstawowych usług, miejsc pracy czy oferty spędzania czasu. Przy jednoczesnym nastawieniu na ułatwienie i zachęcenie do korzystania z tych możliwości.

Wymaga to ukształtowania miasta zwartego, o policentrycznej i hierarchicznej strukturze funkcjonalno-przestrzennej. Dzięki rozwojowi sieci centrów dzielnicowych i subdzielnicowych, rewitalizacji obszarów zdegradowanych oraz działaniu z poszanowaniem specyfiki dzielnic i zastosowaniem uniwersalnego projektowania, Warszawa stanie się „metropolią kompaktową”, złożoną z przyjaznych miejsc zamieszkania i aktywności. Będą one atrakcyjne dla mieszkańców, stanowiąc również ważny atut w przyciąganiu nowych osób oraz inwestycji.

Sukces realizacji tego celu będzie mierzony za pomocą wskaźnika:

Odsetek mieszkańców uważających, że w okolicy ich zamieszkania żyje się wygodnie

Cel ten zostanie osiągnięty poprzez realizację czterech celów operacyjnych:

- 2.1. Mamy dostęp do szerokiej oferty mieszkań;
- 2.2. Aktywnie spędzamy czas wolny blisko domu;
- 2.3. Korzystamy z usług blisko domu;
- 2.4. Tworzymy warunki przyjazne biznesowi.



CEL OPERACYJNY 2.1.

MAMY DOSTĘP DO SZEROKIEJ OFERTY MIESZKAŃ

Rozwiniemy ofertę mieszkaniową, tak aby była dostosowana do potrzeb i możliwości finansowych mieszkańców.

Mieszkanie jest jedną z podstawowych potrzeb, której sposób zaspokojenia oddziałuje na inne aspekty życia, takie jak relacje społeczne czy funkcjonowanie miasta.

Zwiększenie dostępności mieszkań będzie realizowane poprzez rozwijanie zasobu mieszkań komunalnych (w tym socjalnych) oraz czynszowych. Wykorzystane zostaną instrumenty wspierające budownictwo społeczne, ale także rozwijające rynek mieszkań na długotrwały i bezpieczny wynajem. Promowane i wspierane będą również alternatywne i innowacyjne modele zaspokajania potrzeb mieszkaniowych osób o zróżnicowanych dochodach i oczekiwaniach. Przewodzona polityka mieszkaniowa będzie wymuszała tworzenie osiedli i mieszkań z uwzględnieniem wymagań osób w różnym wieku, co będzie sprzyjało

wzmacnianiu różnorodności społecznej. Projektowane osiedla staną się częścią otoczenia i nie będą stanowiły zamkniętych enklaw. Wspierane będzie budownictwo ukierunkowane na racjonalne gospodarowanie zasobami oraz zapewniające wysoką jakość przestrzeni wspólnych.

Realizacja tego celu wymaga zastosowania systemowych rozwiązań, obejmujących:

- uwzględnienie w planowaniu przestrzennym jakościowych wymogów przyszłej zabudowy mieszkaniowej;
- zlikwidowanie luki dochodowej pomiędzy kryteriami kwalifikującymi do mieszkań komunalnych oraz budownictwa społecznego;
- podporządkowanie polityki gruntowej polityce przestrzennej.

Sukces realizacji tego celu będzie mierzony za pomocą wskaźnika:

Odsetek mieszkańców zadowolonych z dostosowania oferty mieszkań do ich potrzeb i możliwości finansowych

Cel ten będzie wspierał realizację innych celów: podniesienie jakości i dostosowanie do potrzeb różnych grup wiekowych projektowanych osiedli ułatwi nawiązywanie relacji społecznych, co przełoży się na wzmocnienie więzi społecznych mieszkańców (cel 1.1.). Budownictwo ukierunkowane na racjonalne gospodarowanie zasobami przyczyni się do poprawienia jakości środowiska przyrodniczego (cel 3.2.). Zróżnicowana oferta mieszkaniowa będzie jednym z atutów przyciągających talenty i liderów (cel 4.3).



CEL OPERACYJNY 2.2.

AKTYWNIEM SPĘDZAMY CZAS WOLNY BLISKO DOMU

Zwiększymy dostępność atrakcyjnych i przyjaznych miejsc aktywności kulturalnej, edukacyjnej, sportowej, rekreacyjnej, społecznej i sąsiedzkiej oraz innych sposobów spędzania czasu wolnego w pobliżu miejsc zamieszkania.

Podnoszenie jakości życia wymaga zapewnienia w miejscu zamieszkania różnorodnej oferty spędzania czasu wolnego i rozwoju, zaspokajającej podstawowe potrzeby w zakresie aktywności w sferze duchowej i fizycznej.

Miejsca aktywności będą dawały na co dzień różnorodne możliwości rozwijania własnych zainteresowań poprzez uczestnictwo w kulturze, uczenie się i aktywność społeczną, ale także uprawianie sportu i rekreację. Będą je tworzyć oferta instytucji publicznych oraz działania formalnych i nieformalnych grup mieszkańców, jak również otwarte przestrzenie publiczne, których ważnym elementem będzie wysokiej jakości infrastruktura i tereny zieleni. Instytucje publiczne w większym stopniu otworzą się na osoby mieszkające w sąsiedztwie, dzięki czemu staną się integralnym elementem lokalnego środowiska. Zwiększaniu atrakcyjności oferty miejsc aktywności

będzie służyło budowanie sieci kontaktów i współpraca jej organizatorów, jak również zaangażowanie mieszkańców w jej kształtowanie. Miejsca aktywności będą przyczyniały się do rozwijania potencjału mieszkańców, nabywania przez nich nowych kompetencji, jak i poszerzenia wiedzy o tradycji i historii najbliższego otoczenia i całego miasta. Będą także sprzyjać nawiązywaniu kontaktów międzyludzkich, współpracy i integracji mieszkańców, szczególnie międzypokoleniowej, oraz włączaniu nowych warszawiaków w lokalną społeczność.

Realizacja tego celu wymaga zastosowania systemowych rozwiązań, obejmujących:

- udostępnianie zasobów samorządu lokalnego na potrzeby podejmowania aktywności przez formalne i nieformalne grupy mieszkańców;
- podporządkowanie polityki gruntowej polityce przestrzennej.

Sukces realizacji tego celu będzie mierzony za pomocą wskaźnika:

Odsetek ludności mieszkającej w promieniu maksymalnie 1 km od miejsc aktywności

Osiągnięcie tego celu będzie wspierane poprzez realizację innych celów: wzmocnienie relacji społecznych mieszkańców (cel 1.1.) oraz podniesienie ich twórczego potencjału (cel 4.1.) wpłynie na większe zainteresowanie samoorganizowaniem się mieszkańców i współtworzeniem miejsc aktywności, jak również na większe zainteresowanie ofertą tych miejsc.

Cel ten będzie wspierał realizację innych celów: zwiększenie możliwości nawiązywania kontaktów, uczestnictwa w kulturze i uczenia się blisko miejsca zamieszkania przyczyni się do wzmocnienia relacji społecznych mieszkańców (cel 1.1.) oraz podniesienia ich twórczego potencjału (cel. 4.1.).



CEL OPERACYJNY 2.3.

KORZYSTAMY Z USŁUG BLISKO DOMU

Rozwiniemy sieć centrów w dzielnicach, które zapewnią dostęp do podstawowych usług w pobliżu miejsc zamieszkania.

Usługi publiczne i komercyjne pozwalające zaspokoić podstawowe potrzeby mieszkańców są elementem codziennego środowiska życia i w związku z tym powinny być świadczone blisko miejsca zamieszkania, w ramach sieci centrów dzielnicowych i subdzielnicowych.

Zwiększenie lokalnej dostępności usług będzie bazowało na dostosowaniu ich rozmieszczenia do liczby ludności poszczególnych obszarów, w tym ich struktury demograficznej oraz ruchów migracyjnych. Zwiększony zostanie dostęp do opieki nad małymi dziećmi oraz edukacji na poziomie przedszkolnym, podstawowym i średnim. Poprawie ulegnie dostęp do usług ochrony zdrowia, pomocy społecznej, jak również wsparcia seniorów. Ułatwiony zostanie dostęp do usług administracji lokalnej. Dotychczasowa, jak i nowoprojektowana infrastruktura miejska będzie cechowała się elastycznością i wielofunkcyjnością, co pozwoli na dostosowywanie jej do zmieniających się potrzeb mieszkańców. Oferta usług publicznych bę-

dzie rozwijana również pod kątem jakości, przyjazności oraz dopasowania do potrzeb mieszkańców, w tym możliwości korzystania z niej na odległość. Usługi będą rozwijane także z wykorzystaniem potencjału sektora pozarządowego. Wykorzystując komunalny zasób lokali użytkowych będą wspierane lokalne rynki usług komercyjnych, obejmujące usługi rzemieślnicze i małego handlu.

Realizacja tego celu wymaga zastosowania systemowych rozwiązań, obejmujących:

- planowanie przestrzenne gwarantujące współwystępowanie funkcji mieszkaniowej i usługowej;
- zapewnienie wspólnych dla całego miasta minimalnych standardów świadczonych usług publicznych;
- podporządkowanie polityki gruntowej polityce przestrzennej;
- współpraca z gminami obszaru metropolitalnego Warszawy.

Sukces realizacji tego celu będzie mierzony za pomocą wskaźnika:

Odsetek ludności mieszkającej w promieniu maksymalnie 1 km od podstawowych usług

Osiągnięcie tego celu będzie wspierane poprzez realizację innych celów: poprawa warunków dla rozwoju przedsiębiorczości w dzielnicach (cel 2.4.) przełoży się na uzupełnienie oferty usług komercyjnych w wymiarze lokalnym.

Cel ten będzie wspierał realizację innych celów: zwiększenie dostępności usług w wymiarze lokalnym ograniczy potrzebę przemieszczania się do innych części miasta, co wpłynie na zwiększenie zasobu czasu wolnego mieszkańców, który będzie mógł być wykorzystywany na inne aktywności, przez co łatwiejsza będzie realizacja celów operacyjnych odnoszących się do wzmocnienia relacji społecznych mieszkańców (cel 1.1.) oraz rozwinięcia współzarządzania (cel 1.2.). Bliskość usług będzie sprzyjała ograniczeniu ruchu samochodowego, co będzie miało wpływ na poprawienie jakości środowiska przyrodniczego (cel 3.2.). Wielofunkcyjność infrastruktury przyczyni się do zwiększenia zasobu przestrzeni sprzyjających aktywności blisko domu (cel 2.2.).



CEL OPERACYJNY 2.4.

TWORZYMY WARUNKI PRZYJAZNE BIZNESOWI

Rozwiniemy system wsparcia osób zakładających własną działalność gospodarczą oraz rozwoju firm w poszczególnych dzielnicach, aby efektywniej wykorzystywać zasoby dzielnic oraz stymulować lokalne rynki pracy

Codzienna aktywność związana z działalnością zawodową mieszkańców wymaga dostępu do miejsc pracy lub możliwości prowadzenia własnego biznesu. W tym kontekście wygoda działania wiąże się z zapewnieniem odpowiednich warunków do rozwoju istniejących, tworzenia i przyciągania nowych firm. Zapewnienie warunków dla rozwoju przedsiębiorczości będzie wiązało się z wprowadzeniem systemowych rozwiązań dostosowanych do potencjałów i specyfiki poszczególnych dzielnic. Zwiększeniu ulegnie dostęp do informacji, wiedzy biznesowej oraz usług doradczych. Wprowadzone zostaną rozwiązania promujące lokalne produkty i usługi. Wspierane będą inicjatywy nakierowane na podejmowanie i rozwijanie współpracy przedsiębiorców z partnerami z sektora biznesu, jak również z edukacji, nauki i kultury. Tworzone będą warunki do inkubowania i sieciowania przedsię-

biorstw, w tym z wykorzystaniem oferty miejskich lokali użytkowych. Przygotowana i promowana będzie oferta terenów inwestycyjnych. Wsparcie uzyskają również organizacje pozarządowe oferujące miejsca pracy.

Realizacja tego celu wymaga zastosowania systemowych rozwiązań, obejmujących:

- planowanie przestrzenne gwarantujące współwystępowanie funkcji mieszkaniowej i usługowej lub nieuciążliwej produkcji;
- koordynacja wsparcia przedsiębiorców na poziomie ogólnomiejskim, w celu zapewnienia wysokich standardów i komplementarności oferty lokalnych systemów wsparcia;
- podporządkowanie polityki gruntowej polityce przestrzennej.

Sukces realizacji tego celu będzie mierzony za pomocą wskaźnika:

Odsetek firm pozytywnie oceniających warunki rozwoju działalności gospodarczej w dzielnicy

Osiągnięcie tego celu będzie wspierane poprzez realizację innych celów: podniesienie twórczego potencjału mieszkańców (cel 4.1.) przyczyni się do zwiększenia grona osób zainteresowanych zakładaniem firm, a warunki rozwoju i realizacji innowacyjnych pomysłów (cel 4.2) będą uzupełniały lokalną ofertę wsparcia.

Cel ten będzie wspierał realizację innych celów: zmniejszenie odległości pomiędzy miejscami pracy i zamieszkania wpłynie na zwiększenie zasobu czasu wolnego, który mieszkańcy będą mogli przeznaczyć na inne aktywności, przez co łatwiejsza będzie realizacja celów operacyjnych odnoszących się do wzmocnienia relacji społecznych mieszkańców (cel 1.1.) oraz rozwinięcia współzarządzania (cel 1.2.). Ponadto cel ten przyczyni się do zmniejszenia ruchu samochodowego, a co za tym idzie wpłynie na poprawę jakości powietrza i ograniczenie hałasu, czyli realizację celu operacyjnego ukierunkowanego na poprawienie jakości środowiska przyrodniczego (cel 3.2.). Powstawanie i lokowanie nowych firm przyczyni się do zwiększenia lokalnej dostępności usług (cel 2.3.).



CEL STRATEGICZNY 3. FUNKCJONALNA PRZESTRZEŃ

Funkcjonalność przestrzeni oznacza takie zorganizowanie miasta, które najlepiej zaspokaja potrzeby różnorodnych użytkowników, zarówno mieszkańców, osób codziennie dojeżdżających, jak i innych odwiedzających. Jednocześnie ułatwia im korzystanie oraz zachęca do przebywania w przestrzeni miejskiej. Rozwój Warszawy jako przyjaznego i wygodnego miejsca do życia i działania wymaga ukształtowania struktury funkcjonalno-przestrzennej zgodnie z zasadami policentryczności i hierarchiczności, przy jednoczesnym zwiększaniu zwartości zabudowy

i przeciwdziałaniu rozlewaniu się miasta. Docelowo struktura przestrzenna Warszawy będzie składała się z centrum miasta oraz sieci centrów dzielnicowych i subdzielnicowych. Pociąga to za sobą konieczność wielowymiarowego powiązania tych elementów w ujęciu ogólnomiejskim oraz uwzględnienia relacji z otoczeniem metropolitalnym i dalszym. Zapewnienie komfortowych, sprawnych i bezpiecznych przepływów będzie wymagało odpowiedniego kształtowania transportu, przestrzeni publicznych i środowiska przyrodniczego.

Sukces realizacji tego celu będzie mierzony za pomocą wskaźnika:

Zwartość zabudowy

Cel ten będzie osiągnięty poprzez realizację trzech celów operacyjnych:

- 3.1. Korzystamy z atrakcyjnej przestrzeni publicznej;
- 3.2. Żyjemy w czystym środowisku przyrodniczym;
- 3.3. Korzystamy z przyjaznego systemu transportowego.



CEL OPERACYJNY 3.1.

KORZYSTAMY Z ATRAKCYJNEJ PRZESTRZENI PUBLICZNEJ

Poprawimy użyteczność i estetykę publicznych przestrzeni w mieście oraz połączymy je w spójną i atrakcyjną sieć.

Przestrzeń publiczna stanowi kluczowy element w funkcjonowaniu miasta, ponieważ jest obszarem codziennych podróży, spędzania czasu wolnego i kontaktów społecznych. Jej jakość i dostępność wpływają na to jak mieszkańcy i inni użytkownicy postrzegają miasto oraz jak się w nim czują.

Ogólnodostępne przestrzenie będą aranżowane tak, aby zachęcać mieszkańców i innych użytkowników miasta do przebywania w nich oraz nawiązywania relacji społecznych. Kształtowanie użytecznych przestrzeni będzie wymagało zapewnienia zróżnicowanej oferty usług, wykorzystania wysokiej jakości małej architektury, zielonej infrastruktury oraz systemu informacji dla mieszkańców i odwiedzających. Ponadto będzie wiązało się z eliminacją barier architektonicznych i przestrzennych, które utrudniają swobodne przemieszczanie się. Przestrzenie publiczne, których

osią będą nabrzeża Wisły, historyczne założenia urbanistyczne oraz główne ciągi komunikacyjne w centralnym obszarze miasta będą stanowiły spójną i hierarchiczną sieć. Nadawanie znaczenia tym przestrzeniom i podnoszenie ich atrakcyjności będzie odbywać się poprzez zapewnienie wysokich walorów estetycznych, wykorzystywanie działań kulturalnych, a także zasobów dziedzictwa kulturowego i przyrodniczego oraz walorów krajobrazowych.

Realizacja tego celu wymaga zastosowania systemowych rozwiązań, obejmujących:

- uwzględnienie w planowaniu przestrzennym jakościowego wymiaru przestrzeni publicznych;
- stosowanie zasady uniwersalnego projektowania;
- podporządkowanie polityki gruntowej polityce przestrzennej.

Sukces realizacji tego celu będzie mierzony za pomocą wskaźnika:

Indeks jakości przestrzeni publicznych

Osiągnięcie tego celu będzie wspierane poprzez realizację innych celów: zrównoważenie systemu transportowego (cel 3.3.) uwolni przestrzenie publiczne do zagospodarowania.

Cel ten będzie wspierał realizację innych celów: zwiększenie dostępności wysokiej jakości przestrzeni publicznych przyczyni się do efektywnego wykorzystania i funkcjonowania centrów dzielnicowych i subdzielnicowych kształtowanych w ramach celu strategicznego Wygodna lokalność. Aktywność mieszkańców będąca pochodną korzystania z dobrze zaaranżowanych przestrzeni publicznych ułatwi wzmocnienie relacji społecznych mieszkańców (cel 1.1.). Zwiększenie udziału ruchu pieszego i rowerowego w podróżach wesprze działania zmierzające do zrównoważenia systemu transportowego (cel 3.3.) oraz podniesienia jakości środowiska przyrodniczego (cel 3.2). Atrakcyjne przestrzenie publiczne będą elementem wykorzystywanym w ramach warunków rozwijania i realizacji innowacyjnych pomysłów (cel 4.2.) i w procesie przyciągania talentów i liderów (cel 4.3).



CEL OPERACYJNY 3.2.

ŻYJEMY W CZYSTYM ŚRODOWISKU PRZYRODNICZYM

Poprawimy jakość powietrza i czystość wód, ograniczymy hałas oraz zadamy o dziedzictwo przyrodnicze.

Środowisko przyrodnicze Warszawy jest elementem krajowego i europejskiego systemu przyrodniczego, ale także istotnym zasobem wpływającym na charakter miasta jako miejsca zamieszkania i spędzania czasu wolnego. Jest również ważnym czynnikiem wpływającym na zdrowie mieszkańców i komfort ich życia.

Podniesienie jakości środowiska przyrodniczego będzie realizowane poprzez ograniczenia emisji szkodliwych substancji do powietrza, w tym poprzez wykorzystanie odnawialnych źródeł energii oraz upowszechnienie zastosowania rozwiązań energooszczędnych. Prowadzone będą działania na rzecz dostosowania miasta do zmian klimatycznych. Powierzchnia ziemi oraz wody będą chronione przed zanieczyszczeniem i degradacją. Zwiększeniu ulegnie efektywność gospodarki odpadami. Zostanie poprawiony klimat akustyczny. Działania mające na celu

poprawę jakości środowiska przyrodniczego, poza wykorzystaniem technologii środowiskowych, będą realizowane poprzez kształtowanie postaw proekologicznych mieszkańców, w tym oszczędnego i racjonalnego korzystania z zasobów. Ponadto nastąpi rozwój terenów zieleni. Zwiększona zostanie skuteczność ochrony istniejących zasobów przyrody ożywionej i nieożywionej, integralności systemu przyrodniczego oraz bioróżnorodności siedlisk. Upowszechniana będzie wiedza o dziedzictwie przyrodniczym, w tym doliny Wisły.

Realizacja tego celu wymaga zastosowania systemowych rozwiązań, obejmujących:

- współpraca z gminami obszaru metropolitalnego Warszawy;
- podporządkowanie polityki gruntowej polityce przestrzennej.

Sukces realizacji tego celu będzie mierzony za pomocą wskaźnika:

Odsetek mieszkańców wykazujących postawy proekologiczne

Osiągnięcie tego celu będzie wspierane poprzez realizację innych celów: zrównoważenie systemu transportowego (cel 3.3.) przyczyni się do ograniczenia emisji spalin. Wykorzystanie nowych technologii w budownictwie mieszkaniowym (cel 2.1.) przełoży się na racjonalne wykorzystanie zasobów środowiska przyrodniczego oraz ograniczenie niskiej emisji. Upowszechnienie prospołecznych postaw (cel 1.1.) będzie wiązało się ze zwiększeniem wrażliwości na dobro wspólne, jakim jest środowisko przyrodnicze.

Cel ten będzie wspierał realizację innych celów: poprawa jakości powietrza i klimatu akustycznego polepszy warunki dla aktywności mieszkańców na świeżym powietrzu, co ułatwi wzmocnienie postaw prospołecznych mieszkańców (cel 1.1.) oraz zwiększy efektywność wykorzystania oferty miejsc aktywności (cel 2.2.). Jakość środowiska będzie również wspierała rozwój ruchu pieszego i rowerowego w ramach równoważenia systemu transportowego (cel 3.3.).



CEL OPERACYJNY 3.3.

KORZYSTAMY Z PRZYJAZNEGO SYSTEMU TRANSPORTOWEGO

Poprawimy jakość przemieszczania się po mieście z poszanowaniem wszystkich uczestników ruchu.

Wielkość i zróżnicowany sposób zagospodarowania Warszawy wymaga lepszego powiązania różnych części miasta i usprawnienia przemieszczania się zarówno w wymiarze lokalnym, ogólnomiejskim, jak i w ramach obszaru metropolitalnego. Efektywne wykorzystywanie różnorodnych sposobów odbywania podróży wymaga umiejętnego zarządzania mobilnością.

Zapewnienie przyjaznego systemu transportowego będzie realizowane poprzez zwiększanie jego efektywności z perspektywy różnych uczestników ruchu. Doskonalony będzie transport zbiorowy, co przyczyni się do utrzymania jego wysokiego udziału w podróżach po mieście. Jednocześnie rola samochodu w strefie śródmiejskiej zostanie ograniczona. Rozwinięta zostanie sieć tras i przystanków komunikacji publicznej, w szczególności szynowej. Powstaną zintegrowane węzły przesiadkowe oraz wdrożone zostaną rozwiązania z zakresu inteligentnych systemów transportowych, ułatwiające sprawne poruszanie się po mieście. Rozwinięty zostanie system transportu rowe-

rowego oraz ciągów pieszych, w tym zostaną wyeliminowane bariery architektoniczne i przestrzenne. Zwiększony zostanie stopień zhierarchizowania sieci drogowej. Wzmacniane będzie bezpieczeństwo ruchu drogowego, ze szczególnym uwzględnieniem ruchu pieszego i rowerowego. Prowadzone będą działania edukacyjne i popularyzujące inne niż samochody środki transportu. Ponadto będą promowane alternatywne napędy w transporcie publicznym i indywidualnym. Zmiana zachowań komunikacyjnych mieszkańców oraz uwolnienie przestrzeni od ruchu samochodowego będą wymagały dostosowania parametrów ulic do nowych funkcji. Uporządkowane zostaną zasady funkcjonowania parkowania, transportu ładunków i dostaw towarów oraz obsługi ruchu turystycznego.

Realizacja tego celu wymaga zastosowania systemowych rozwiązań, obejmujących:

- współpracę z gminami obszaru metropolitalnego Warszawy;
- podporządkowanie polityki gruntowej polityce przestrzennej.

Sukces realizacji tego celu będzie mierzony za pomocą wskaźnika:

Odsetek mieszkańców deklarujących odbywanie podróży transportem publicznym lub rowerem

Osiągnięcie tego celu będzie wspierane poprzez realizację celu strategicznego. Wygodna lokalność, który przyczyni się do zmniejszenia pokonywanych odległości w ramach codziennych podróży.

Cel ten będzie wspierał realizację innych celów: ograniczenie roli indywidualnego transportu samochodowego w mieście przyczyni się do poprawienia jakości środowiska przyrodniczego (cel 3.2.). Uwalnianie przestrzeni oraz kształtowanie zintegrowane węzły przesiadkowe przyczynią się do zwiększenia dostępności wysokiej jakości przestrzeni publicznych (cel 3.1.). Przyjazny system transportowy będzie jednym z atutów wykorzystywanych w ramach działań na rzecz przyciągnięcia talentów i liderów (cel 4.3.).



CEL STRATEGICZNY 4. INNOWACYJNE ŚRODOWISKO

Warszawa chcąc być miastem otwartym na świat, gdzie mieszkańcy i osoby odwiedzające mogą realizować ambicje zawodowe oraz wykazać się pomysłowością i przedsiębiorczością, musi rozwinąć efektywnie funkcjonujący ekosystem innowacji. Będzie on zapewniał sprzyjające warunki do kreowania, rozwijania i wdrażania nowych pomysłów w sferze

społecznej, kultury, nauki i gospodarki. Pobudzenie mieszkańców i organizacji do kreatywnego i innowacyjnego działania, jak również wykorzystywania szans oraz podejmowania wyzwań, będzie przyczyniało się nie tylko do rozwoju Warszawy – jako miejsca zamieszkania, ale i do wzmocnienia jej pozycji na arenie międzynarodowej jako miasta innowacji.

Sukces realizacji tego celu będzie mierzony za pomocą wskaźnika:

Liczba podmiotów tworzących środowisko innowacji na 10 000 podmiotów wpisanych do rejestru REGON

Cel ten zostanie osiągnięty poprzez realizację czterech celów operacyjnych:

- 4.1. Rozwijamy nasz twórczy potencjał;
- 4.2. Generujemy innowacje;
- 4.3. Przyciągamy talenty i liderów;
- 4.4. Inspirujemy świat.



CEL OPERACYJNY 4.1.

ROZWIJAMY NASZ TWÓRCZY POTENCJAŁ

Będziemy rozwijać zdolność mieszkańców do kreatywnego myślenia i rozwiązywania problemów, zachęcimy do zdobywania nowej wiedzy, eksperymentowania i spełniania się w procesie twórczym w nauce, biznesie i kulturze.

Warszawa jest miastem dobrze wykształconych mieszkańców, jednak aby stać się środowiskiem innowacji oraz umożliwić kreowanie i rozwijanie idei, a także nowatorskich rozwiązań, potrzebuje ciekawych świata mieszkańców o szczególnych umiejętnościach. Odważni w działaniu oraz stale podnoszący swoje kompetencje mieszkańcy będą stanowili o sile Warszawy i organizacji w niej funkcjonujących. Twórczy potencjał mieszkańców będzie podnoszony poprzez rozwijanie umiejętności współpracy, kreatywnego myślenia, a także otwartości na nowości, zmiany i eksperymentowanie. Będzie to sprzyjało rozwijaniu postaw przedsiębiorczych oraz zwiększeniu aktywności biznesowej, naukowej, artystycznej i społecznej. Podnoszeniu kompetencji społecznych mieszkańców, niezależnie od wieku, będzie służyło upowszechnianie formalnej, pozaformalnej i nieformalnej edukacji oraz upowszechnianie i pogłębianie uczestnictwa w kulturze. Będzie to wymagało odpowiedniego ukierunko-

wania oferty kultury i uczenia się oraz wykorzystania potencjału organizacji pozarządowych. Wzmacniana będzie współpraca podmiotów reprezentujących świat nauki, kultury i biznesu, sfery publicznej oraz społeczności lokalnych. Wspierane będzie rozwijanie kompetencji wymaganych przez zawody przyszłości. Upowszechniane będzie nabywanie wiedzy i umiejętności poprzez praktyczne działanie, co będzie wymagało zmian w sposobie kształcenia w warszawskich szkołach oraz większego otwarcia na mieszkańców uczelni i innych instytucji. Stworzenie społeczeństwa uczącego się przez całe życie będzie wiązało się z ukierunkowaniem wsparcia przede wszystkim na dzieci i młodzież.

Realizacja tego celu wymaga zastosowania systemowych rozwiązań, obejmujących:

- wykorzystanie technologii informacyjno-komunikacyjnych.

Sukces realizacji tego celu będzie mierzony za pomocą wskaźnika:

Odsetek mieszkańców regularnie podnoszących swoje kompetencje

Osiągnięcie tego celu będzie wspierane poprzez realizację innych celów: przyciąganie talentów i liderów (cel 4.3.), jak również zwiększenie dostępności wysokiej jakości przestrzeni publicznych (cel 3.1.) oraz zapewnienie warunków sprzyjających aktywności blisko domu (cel 2.2.), będą stanowiły źródła inspiracji dla mieszkańców.

Cel ten będzie wspierał realizację innych celów: twórczy potencjał mieszkańców będzie magnesem przyciągającym talenty i liderów z kraju i z zagranicy (cel 4.3.). Cel będzie miał również wpływ na realizację pozostałych celów, ponieważ mieszkańcy będą generować rozwiązania i modele wykorzystywane w realizacji zapisów strategii.



CEL OPERACYJNY 4.2.

GENERUJEMY INNOWACJE

Zapewnimy warunki do tworzenia, testowania i rozwijania pomysłów biznesowych, naukowych, artystycznych i społecznych, wykorzystując współpracę między różnymi organizacjami.

Powstawanie i rozwój pomysłów wymaga zapewnienia elastycznych mechanizmów wsparcia ułatwiających wymianę myśli, eksperymentowanie i testowanie nowych rozwiązań w różnych obszarach życia społeczno-gospodarczego, a następnie ich wdrażanie i skalowanie.

Twórcom i innowatorom zostanie zapewnione wsparcie informacyjne i doradcze, ułatwiające weryfikację i rozwijanie pomysłów. Najlepiej rokujące będą promowane i premiiowane. Zapewniony zostanie dostęp do miejsc ułatwiających inkubowanie, testowanie, rozwijanie i prezentowanie pomysłów. Prowadzone będą działania na rzecz ułatwienia akceleracji firm. Rozwijane będą interdyscyplinarne sieci współpracy podmiotów reprezentujących sektory naukowy, badawczo-rozwojowy, biznesu i kultury, a także sfery

publicznej i społeczności lokalnych. Ponadto samorząd lokalny będzie w swoich działaniach powszechnie stosować innowacyjne rozwiązania oraz współpracować z warszawskimi ośrodkami naukowymi i badawczymi. Będzie także prowadzić otwartą politykę informacyjną zapewniając szeroki dostęp do informacji o zasobach oraz do danych użytecznych w procesie tworzenia.

Realizacja tego celu wymaga zastosowania systemowych rozwiązań, obejmujących:

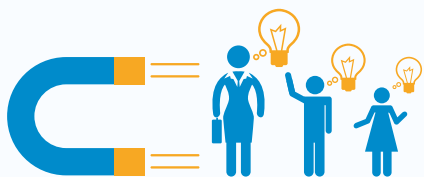
- wykorzystanie technologii informacyjno-komunikacyjnych;
- stworzenie systemu zarządzania wiedzą w urzędzie oraz zapewnienie warunków do uczenia się urzędników w kontakcie z urzędnikami samorządowymi z innych krajów.

Sukces realizacji tego celu będzie mierzony za pomocą wskaźnika:

Indeks zadowolenia z warunków do generowania i rozwoju innowacji

Osiągnięcie tego celu będzie wspierane poprzez realizację innych celów: stworzenie warunków do rozwoju przedsiębiorczości w dzielnicach (cel 2.4.) będzie stanowiło uzupełnienie oferty dla firm działających w sferze innowacji.

Cel ten będzie wspierał realizację innych celów: stworzenie warunków do powstawania innowacji społecznych będzie wspierało działania na rzecz wdrażania idei współzarządzania (cel 1.2.), testowanie i prezentowanie pomysłów będzie wykorzystywane w kształtowaniu wysokiej jakości przestrzeni publicznych (cel 3.1.). Zidentyfikowane najlepsze pomysły będą stanowiły bazę do prowadzenia działań promocyjnych na arenie międzynarodowej (cel 4.4.), a stworzone warunki do rozwijania i realizacji pomysłów będą ważnym atutem w ramach przyciągania talentów i liderów (cel 4.3.).



CEL OPERACYJNY 4.3.

PRZYCIĄGAMY TALENTY I LIDERÓW

Zapewnimy warunki do przyciągania z kraju i zagranicy osób, pomysłów, inwestycji oraz wydarzeń wzbogacających potencjał twórczy miasta.

Warszawa chcąc się dynamicznie rozwijać, poza wspieraniem zdolności swoich mieszkańców powinna przyciągać utalentowanych przedsiębiorców (w tym całe przedsiębiorstwa), naukowców, artystów, specjalistów o unikatowych kompetencjach oraz uczniów i studentów. Obecność osób pochodzących z różnych miast, regionów i krajów, reprezentujących różne poglądy i kultury, posiadających odmienne doświadczenia pozwoli na stworzenie środowiska bogatego w różnorodne punkty widzenia, sprzyjającego tworzeniu i rozwijaniu pomysłów i idei.

Przyciąganie talentów i liderów będzie możliwe dzięki aktywnemu budowaniu marki Warszawy i kształtowaniu jej wizerunku jako atrakcyjnego miejsca do życia i realizacji twórczych ambicji. Jednocześnie talentom osiedlającym się w Warszawie zostanie zapewnione kompleksowe wsparcie adaptacyjne. Działania te będą podejmowane we współpracy z placówkami edukacyj-

nymi, uczelniami, przedsiębiorstwami, instytucjami kultury, organizacjami pozarządowymi oraz instytucjami otoczenia biznesu. Prowadzone będą również działania na rzecz przyciągania inwestorów, którzy będą wpierać rozwój warszawskich pomysłów i organizacji. Uzupelnieniem tych działań będzie pozyskiwanie krajowych i międzynarodowych wydarzeń biznesowych, naukowych, kulturalnych czy sportowych, będących nośnikiem wiedzy i wartości oraz źródłem inspiracji. Będzie to wymagało zapewnienia wysokiej jakości infrastruktury do organizacji wydarzeń oraz upowszechnienia wizerunku Warszawy jako miejsca spotkań.

Realizacja tego celu wymaga zastosowania systemowych rozwiązań, obejmujących:

- współpracę między miejskimi a krajowymi i zagranicznymi instytucjami, w tym z miastami partnerskimi;
- zwiększenie liczby komunikatów w obcych językach.

Sukces realizacji tego celu będzie mierzony za pomocą wskaźnika:

Odsetek firm deklarujących, że łatwo jest przyciągnąć uzdolnionych pracowników z zagranicy

Osiągnięcie tego celu będzie wspierane poprzez realizację innych celów: wysoka skuteczność w przyciąganiu liderów i talentów będzie możliwa pod warunkiem realizacji pozostałych celów strategicznych, które warunkują wysoką jakość życia.

Cel ten będzie wspierał realizację innych celów: przybywający do Warszawy liderzy i utalentowane osoby będą sprzyjać rozwijaniu potencjału twórczego mieszkańców (cel 4.1.) stanowiąc źródło inspiracji do tworzenia innowacji.



CEL OPERACYJNY 4.4.

INSPIRUJEMY ŚWIAT

Ułatwimy warszawskim naukowcom, przedsiębiorcom i artystom nawiązywanie międzynarodowych relacji oraz wypromujemy ich osiągnięcia za granicą

Wykorzystanie potencjału twórczego mieszkańców, przedsiębiorstw, sektorów nauki i kultury wymaga ułatwienia im nawiązywania relacji zagranicznych. Pozwolą one na dalszy rozwój, zarówno poprzez upowszechnienie informacji o pomysłach, zdobywanie nowych partnerów i odbiorców, jak i doływ nowej wiedzy i inspiracji.

Wprowadzanie oraz wzmacnianie obecności na forach i rynkach zagranicznych warszawskich przedsiębiorców, naukowców i artystów zostanie osiągnięte poprzez zapewnienie wsparcia informacyjnego oraz doradczego. Prowadzone będą również działania ułatwiające poszukiwanie partnerów zagranicznych,

nawiązywanie relacji oraz włączenie się w sieci i projekty międzynarodowe. Jednocześnie osiągnięcia warszawskich innowatorów i twórców będą promowane na arenie międzynarodowej. Warszawa będzie stale uczestniczyła w międzynarodowych programach i projektach skierowanych do miast, ich mieszkańców i organizacji. Będzie to wzmacniało wizerunek Warszawy jako miasta innowacji.

Realizacja tego celu wymaga zastosowania systemowych rozwiązań, obejmujących:

- uporządkowanie zasad formułowania przekazu promocyjnego miasta;
- zwiększenie liczby komunikatów w obcych językach.

Sukces realizacji tego celu będzie mierzony za pomocą wskaźnika:

Odsetek firm eksportujących własne towary i usługi

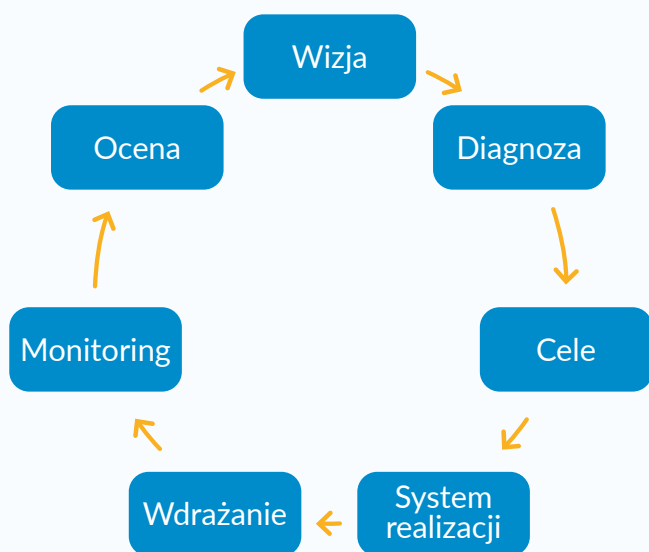
Osiągnięcie tego celu będzie wspierane poprzez realizację innych celów: podniesienie twórczego potencjału mieszkańców (cel 4.1.), stworzenie warunków rozwijania i realizacji innowacyjnych pomysłów (cel 4.2.), dzięki którym powstaną idee i rozwiązania warte wprowadzenia na arenę międzynarodową.

Cel ten będzie wspierał realizację innych celów: obecność warszawskich pomysłów na forach i rynkach zagranicznych przyczyni się do wzmocnienia wizerunku Warszawy jako atrakcyjnego miejsca do prowadzenia twórczej działalności, co ułatwi przyciąganie talentów i liderów (cel 4.3.). Sukcesy warszawiaków i lokalnych organizacji będą także czynnikiem zachęcającym do rozwijania własnych pomysłów (cel 4.2.) oraz wspierającym budowanie tożsamości lokalnej, a w konsekwencji tego odpowiedzialnej wspólnoty (cel 1.).

ZMIANY WZGLĘDEM POPRZEDNIEJ EDYCJI STRATEGII

Poprzednia edycja strategii – *Strategia Rozwoju Miasta Stołecznego Warszawy do 2020 roku* – została przyjęta Uchwałą nr LXII/1789/2005 Rady Miasta Stołecznego Warszawy z dnia 24 listopada 2005 roku. Była przygotowywana z chwilą wejścia Polski do Unii Europejskiej, a co za tym idzie była ukierunkowana na wykorzystanie środków finansowych, szczególnie na projekty infrastrukturalne. Od momentu przyjęcia strategii nastąpiło wiele zmian, które obserwowane są zarówno w sferze społecznej, gospodarczej, przestrzennej, jak i instytucjonalnej.

Zgodnie z zasadą ciągłości zarządzania strategicznego, przesłankami do aktualizacji strategii rozwoju były wyniki monitoringu oraz przeprowadzonej ewaluacji mid-term *Strategii Rozwoju Miasta Stołecznego Warszawy do 2020 roku*:



Na przestrzeni ponad dziesięciu lat, od momentu przyjęcia dokumentu, część wyznaczonych zadań została zrealizowana, a założony poziom wartości wskaźników celów operacyjnych osiągnięty. Jednak należy podkreślić, że większość zadań wyznaczonych do realizacji do 2020 roku ma charakter ciągły (świadczenie usługi), przez co nigdy nie będą miały statusu „zrealizowane”.

Rekomendacje z przeprowadzonej ewaluacji wskazują, że aktualizacja strategii powinna doprowadzić do wskazania celów strategicznych, pozwalających utrzymać stały kierunek podejmowanych działań i realizować długofalową wizję rozwoju. Strategia powinna być dokumentem ogólnym, realizowanym przy pomocy dokumentów wykonawczych o krótszym horyzoncie czasowym. Jednocześnie cele wyznaczające ścieżki rozwoju powinny zostać oddzielone od celów ukierunkowanych na zaspokajanie podstawowych potrzeb i prowadzących do płynnej kontynuacji codziennych działań. Podejście to ułatwi zarządzanie strategią, dając większą elastyczność przy wyborze metod czy instrumentów realizacji, które współcześnie często się zmieniają.

Wyniki ewaluacji wskazały, że strategia została sformułowana w sposób „silosowy”, co nie pozwala w pełni efektywnie realizować wizji rozwoju w dłuższym okresie. Zwrócono również uwagę na niewykorzystanie potencjału dokumentu do budowania pozytywnego wizerunku miasta oraz poprawy sprawności instytucjonalnej.

Przeprowadzona ewaluacja wskazała ponadto, że zapewnienie zintegrowanego podejścia do rozwoju terytorialnego wymaga zachowania spójności z wyznaczonymi kierunkami rozwoju określonymi w obowiązujących dokumentach wyższego rzędu (m.in. *Strategii Rozwoju Obszaru Metropolitalnego Warszawy do 2030 roku*, *Strategii Rozwoju Województwa Mazowieckiego do 2030 roku*, *Strategii Rozwoju Polski Centralnej do roku 2020 z perspektywą 2030*, *Długookresowej Strategii Rozwoju Kraju – Polska 2030*). Pojawianie się nowych edycji tych dokumentów stanowi przesłankę do dostosowania strategii pod kątem zakresu interwencji, jak i horyzontu czasowego.

Również doświadczenia metropolii europejskich i światowych pokazują zmiany paradygmatów czy zasad rozwoju poszczególnych dziedzin funkcjonowania miasta (polityka mobilności, która bazuje na świadomości i postawach mieszkańców, rewitalizacja miast z udziałem społeczności lokalnych, współdecy-

dowanie mieszkańców o polityce rozwoju, to tylko niektóre z nich). Pojawiły się także nowe wyzwania (zanieczyszczone powietrze, zakorkowane ulice, starzejące się społeczeństwo), którym miasto powinno sprostać w najbliższym czasie.

Zidentyfikowane nowe trendy rozwoju oraz wyzwania stały się podstawą do przeformułowania celów rozwoju Warszawy. Jednocześnie modyfikacja tych celów wynika z postępu, który w ostatnich dwunastu latach dokonał się w różnych obszarach funkcjonowania miasta, jak m.in. w partycypacji społecznej, edukacji, transporcie publicznym czy pozycji międzynarodowej.

Cel strategiczny 1. *Strategii rozwoju m.st. Warszawy do 2020 roku*, który odnosi się do poprawy jakości życia (w zakresie dostępności usług) i bezpieczeństwa mieszkańców został w znacznej części zrealizowany. W konsekwencji tego w nowej edycji strategii położono akcent na te elementy, które wymagają dodatkowych zmian. Skoncentrowano się na terytorialnym aspekcie dostępności usług, dostosowaniu ich do rozmieszczenia ludności. Ponadto nie formułuje się celu związanego z bezpieczeństwem, które nie stanowi już problemu w mieście (odniesiono się jedynie do bezpieczeństwa ruchu drogowego w celu dotyczącym transportu). Należy jednocześnie podkreślić, że dokonując aktualizacji strategii przyjęto założenie, że celem nadrzędnym polityki rozwoju jest podnoszenie jakości życia mieszkańców, czyli wspólnoty samorządowej. W związku z tym cała interwencja zaplanowana w strategii ma na celu podniesienie jakości życia warszawiaków.

Cel strategiczny 2. miał na względzie wzmocnienie poczucia tożsamości mieszkańców, przy czym skoncentrowano się na rewaloryzacji miejsc o znaczeniu historycznym, poprawie infrastruktury turystycznej i kreowaniu imprez kulturalnych i sportowych czy rozwijaniu współpracy ze społecznościami lokalnymi. W nowej edycji strategii wykorzystuje się dotychczasowe osiągnięcia w tym zakresie, aby wzmocnić wspólnotę w zakresie relacji społecznych oraz zainteresowania miastem. Przyjmując, że w długim horyzoncie czasowym będzie to gwarantem zrównoważonego rozwoju miasta.

Cel strategiczny 3. uległ przeformułowaniu z uwagi na zmianę uwarunkowań – powstała *Strategia Rozwoju*

Obszaru Metropolitalnego Warszawy do 2030 roku oraz *Strategia Zintegrowanych Inwestycji Terytorialnych dla Warszawskiego Obszaru Funkcjonalnego*, co przełożyło się na systematyczną i interdyscyplinarną współpracę z 39 gminami. Tym samym istota celu została osiągnięta, a dalsze działania w tym zakresie wymagają innego ukierunkowania, co odzwierciedla obecna edycja strategii. Zmieniono również podejście do budowania międzynarodowej pozycji Warszawy jako metropolii. Uznano, że będzie odbywało się to poprzez stworzenie innowacyjnego środowiska, w oparciu o potencjał mieszkańców i osób odwiedzających oraz wysoką jakość życia, które współcześnie są kluczowym czynnikiem przyciągającym specjalistów i twórców oraz inwestycje zaawansowane technologicznie. Budowanie w ten sposób przewagi konkurencyjnej będzie gwarantowało stabilny rozwój miasta.

W zaktualizowanej strategii nastąpiła zmiana podejścia do zakresu interwencji opisanego w **celu strategicznym 4**. Rozwój nowoczesnej gospodarki opartej na wiedzy i badaniach naukowych. Nastąpiło odejście od definiowania nowoczesnej gospodarki przez pryzmat instytucjonalny czy infrastrukturalny, na rzecz skupiania na rozwijaniu i wykorzystaniu potencjału tkwiącego w mieszkańcach i osobach przyjeżdżających. Natomiast zakres interwencji odnoszący się do stworzenia korzystnych warunków do prowadzenia działalności gospodarczej jest kontynuowany w zakresie rozwijania systemu wsparcia osób zakładających własną działalność gospodarczą oraz rozwoju firm w dzielnicach.

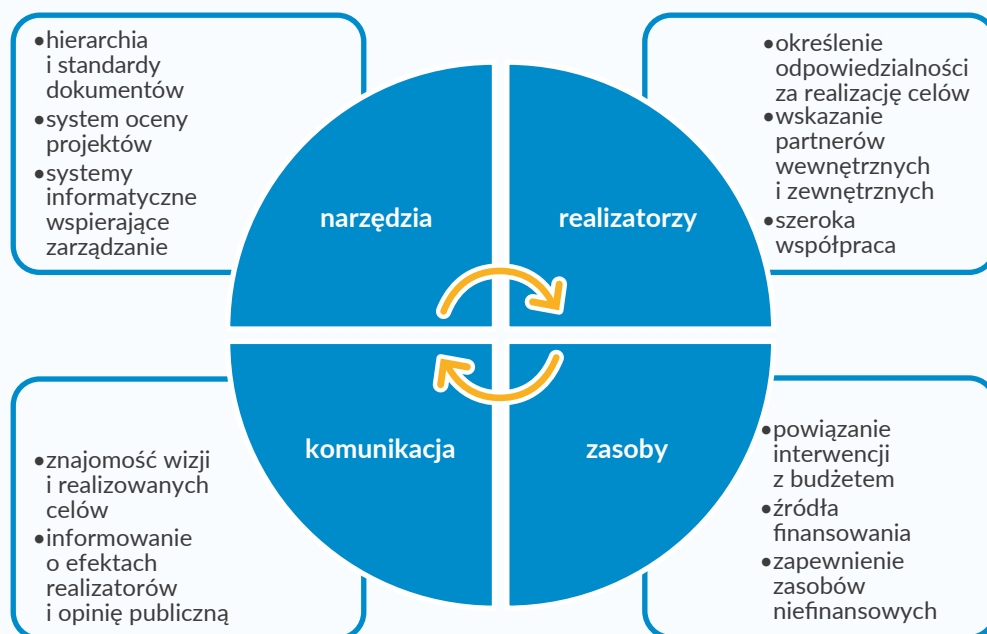
W zaktualizowanej strategii rozwoju nastąpiła zmiana podejścia do zagadnienia związanego z osiągnięciem ładu przestrzennego (**cel strategiczny 5**). Dokonuje się ono poprzez kształtowanie sposobu zagospodarowania przestrzeni. Uwzględnienie wymagań ładu przestrzennego jest, wyrażoną w ustawie, obligatoryjną zasadą planowania przestrzennego (*Ustawa z dnia 27 marca 2003 r. o planowaniu i zagospodarowaniu przestrzennym*), czego wyrazem powinny być, na poziomie operacyjnym, zapisy studium uwarunkowań i kierunków zagospodarowania przestrzennego. Nowa edycja strategii rozwoju definiuje podstawowe założenia zagospodarowania przestrzeni, wyznaczając dwa cele strategiczne, które wpłyną na ukształtowanie struktury funkcjonalno-przestrzennej Warszawy poprzez programowanie miejsc i powiązań między nimi.

SYSTEM REALIZACJI

Strategia programując rozwój Warszawy określa w jakich wymiarach funkcjonowania miasta będzie dokonywana zmiana w wymiarze jakościowym lub ilościowym. Dotyczy zarówno zadań podstawowych wykonywanych przez samorząd lokalny z racji obowiązków usta-

wowych, jak i innych sfer ważnych z punktu widzenia dalszego rozwoju stolicy. Niezależnie od realizacji strategii konieczne jest utrzymanie działania miasta oraz ciągłe usprawnianie funkcjonowania urzędu, które powinno być opisywane w odrębnych dokumentach.

Na system realizacji strategii składają się:
narzędzia, realizatorzy dokumentu, finansowanie oraz komunikowanie:



NARZĘDZIA

Strategia jest dokumentem kierunkowym, dlatego wymagane jest przeniesienie jej zapisów na bardziej szczegółowe dokumenty o charakterze wykonawczym. W związku z tym cele operacyjne strategii będą realizowane przy pomocy programów rozwoju, które zostaną przygotowane zgodnie z przyjętymi standardami dokumentów programujących rozwój m.st. Warszawy. Programy rozwoju mogą dodatkowo pełnić funkcje dokumentów narzucanych obowiązkiem ustawowym.

Sposobem realizacji programów rozwoju będą projekty, dlatego w Urzędzie m.st. Warszawy na coraz większą skalę będzie wdrażana metodyka zarządzania projektami. Ponadto zostanie wprowadzona procedura ich oceny i wyboru.

Programy rozwoju:

- to interdyscyplinarne dokumenty,
- są realizowane **w ciągu 3-7 lat**,
- zawierają **działania**, czyli typy przedsięwzięć, które mają służyć urzeczywistnieniu celów strategii,
- mogą wskazywać **kluczowe projekty** do realizacji.



REALIZATORZY

Strategia Warszawy będzie realizowana przez wyznaczone biura Urzędu m.st. Warszawy we współpracy z partnerami wewnętrznymi i zewnętrznymi:

Partnerzy wewnętrzni

- biura Urzędu m.st. Warszawy,
- dzielnice m.st. Warszawy,
- miejskie jednostki organizacyjne,
- miejskie spółki komunalne.

Partnerzy zewnętrzni (publiczni i prywatni)

- instytucje samorządu województwa,
- instytucje państwowe,
- organizacje pozarządowe,
- instytucje otoczenia biznesu,
- instytucje kultury,
- podmioty lecznicze,
- uczelnie,
- instytucje badawczo-rozwojowe
- przedsiębiorstwa,
- mieszkańcy niezrzeszeni.

Realizację strategii nadzoruje Prezydent m.st. Warszawy przy wsparciu wskazanych osób.

Za koordynację realizacji strategii Warszawy odpowiada biuro wskazane przez Prezydenta m.st. Warszawy. Wśród jego zadań znajduje się m.in.:

- dbanie o spójność powstających programów rozwoju oraz projektów zgłoszonych do realizacji z celami strategii,
- monitorowanie realizacji celów strategii, z wykorzystaniem informacji z monitoringu programów rozwoju,
- analizowanie trendów w rozwoju społeczno-gospodarczym m.st. Warszawy.

Każdy z celów operacyjnych ma przypisanego realizatora wiodącego, który odpowiada za przygotowanie, realizowanie i monitorowanie programów rozwoju w tym zakresie oraz współpracę z partnerami.

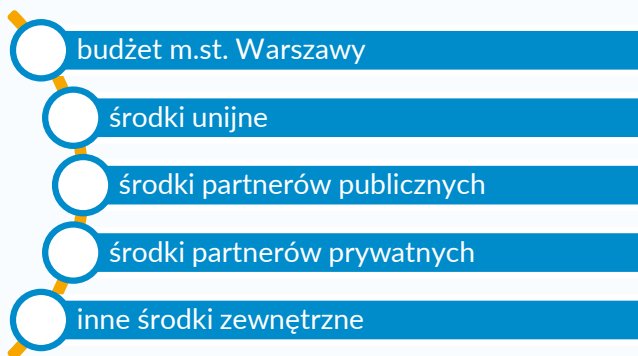
Przypisanie odpowiedzialności za realizację celów oraz określenie pozostałych realizatorów określa odrębny dokument.

ZASOBY

Finansowanie realizacji strategii zakłada określenie budżetu i podzielenie go pomiędzy programy rozwoju, a następnie projekty wybierane w procedurze konkursowej. Strategia stanie się podstawą do określenia wieloletnich przedsięwzięć inwestycyjnych ujmowanych w Wieloletniej Prognozie Finansowej.

Dodatkowo zasoby będące w dyspozycji m.st. Warszawy zostaną powiększone o środki zewnętrzne.

Do źródeł finansowania strategii należą:



Przewiduje się, że środki publiczne będą stanowiły przeważającą część funduszy przeznaczonych na realizację celów strategii. Realizacja części interwencji będzie wymagała łączenie różnych źródeł finansowania (montażu finansowego). Mobilizacja zasobów zewnętrznych, tak prywatnych, jak i publicznych, będzie opierała się na inicjowanej przez urząd współpracy, która może przybierać różną formułę. Ponadto zapewnione zostaną niezbędne dla realizacji strategii zasoby niefinansowe, w tym m.in. kadrowe, wiedzy i umiejętności oraz techniczne.

KOMUNIKACJA

Realizacja strategii będzie wspierana poprzez system komunikacji wewnętrznej i zewnętrznej, wykorzystujący narzędzia istniejące dotychczas w Urzędzie m.st. Warszawy. W razie potrzeb możliwe jest również wprowadzanie nowych rozwiązań. Oba rodzaje komunikacji będą różniły się nie tylko przekazami, ale też wykorzystywanymi narzędziami.

Komunikacja wewnętrzna obejmować będzie pracowników biur Urzędu m.st. Warszawy, dzielnic m.st. Warszawy, miejskich jednostek organizacyjnych oraz partnerów. Jej celem będzie wyjaśnianie czym jest strategia i jaką rolę odgrywa w procesie rozwoju miasta oraz upowszechnienie znajomości wizji, celów strategii i roli poszczególnych podmiotów zaangażowanych w proces wdrażania dokumentu. Będzie to element wspierający odpowiednią koordynację prac pomiędzy wszystkimi realizatorami.

Odbiorcami komunikacji zewnętrznej będą mieszkańcy i inne osoby oraz podmioty zainteresowane rozwojem miasta. Jej celem będzie regularne informowanie opinii publicznej o celach strategii i postępach w ich realizacji. Wykorzystywanymi elementami do budowania komunikatów będzie raport z realizacji strategii oraz realizowane projekty, wdrażane rozwiązania i dostarczane mieszkańcom produkty i usługi. Sukcesem w zakresie komunikacji zewnętrznej będzie identyfikowanie przez mieszkańców celów i wartości płynących ze strategii rozwoju miasta, nawet wśród tych, którzy nie znają dokumentu. Dlatego kluczowe będzie powiązanie strategii Warszawy z marką miasta.

SPRAWOZDAWCZOŚĆ I OCENA

Strategia Warszawy będzie podlegała cyklicznej sprawozdawczości z realizacji (monitoring) oraz ocenie uzyskanych efektów (ewaluacja). Na podstawie wiedzy płynącej z tych dwóch procesów będzie podejmo-

wana decyzja o potrzebie (lub jej braku) aktualizacji dokumentu. W razie potrzeb wspierająco wykorzystywane będą audyty, audyty i kontrole wewnętrzne.

MONITORING

Sprawozdawczość z realizacji celów strategii będzie prowadzona w cyklu rocznym, zgodnie z następującą sekwencją działań:



Realizatorzy oraz ich partnerzy będą zobowiązani do raportowania wartości wskaźników celów operacyjnych strategii, a także przekazywania raportów z realizacji programów rozwoju. Na tej podstawie w II kwartale roku następującego po roku sprawozdawczym zostanie przygotowany raport z realizacji strategii, obejmujący dodatkowo analizę wskaźników kontekstowych. W oparciu o zebrane dane będą formułowane wnioski i rekomendacje istotne z perspektywy dalszego wdrażania strategii. Będą one przekazywane realizatorom i zarządzającym strategią. Raport z realizacji strategii będzie udostępniany opinii publicznej. Jego minimalny zakres informacyjny określają standardy dokumentów programujących rozwój m.st. Warszawy.

EWALUACJA

W ramach oceny skuteczności, efektywności, użyteczności realizowanych celów strategii oraz ich trwałości, a także trafności doboru celów wobec zidentyfikowanych potrzeb, prowadzone będą badania ewaluacyjne. Planuje się prowadzenie ewaluacji:

- bieżącej (on-going) pozwalającej na identyfikowanie kwestii problemowych oraz wskazującej sposoby ich rozwiązania,
- końcowej (ex-post) przeprowadzonej po zakończeniu realizacji strategii dla oceny zaspokojenia potrzeb, poziomu realizacji celów oraz efektów strategii.

W badaniach wykorzystywane będą m.in. wyniki monitoringu realizacji strategii.



#Warszawa2030
WARSZAWA PRZYSZŁOŚCI